



1.

### Deyimlerin Anlamları

- I. Sır saklamamak.
- II. Bir kimseye muhtaç aşırı bir şekilde olmak.
- III. İncelikleri detaylıca, iyice düşünmektir.

Aşağıdakilerden hangisinde yukarıda anlamları verilen deyimlerden herhangi biri kullanılmamıştır?

- A) Ona bir şey söylenmez, ağzında bakla ıslanmaz onun.
- B) Ocağına düştüm emmi! Ne olur bana yardım et!
- C) Sen bu konuştuklarımızı eve gidip uzun boylu bir düşün!
- D) Yaşadıklarımı şimdi anlatamam, uzun hikâye doğrusu; başka bir zamana bırakalım.

2.

Tablo - 1

Çok söz söyleyen, herkese söz yetiştiren kimse.

1.

Tablo - 2

✘ Laf ebesi

Hiçbir şeyi kalmamak, bütün imkan ve gücünü kaybetmek.

2.

● Damdan düşer gibi

Birdenbire ve yersiz olarak

3.

◆ Yabana atmak

Önemsiz bulmak, önem vermemek.

4.

\* Sıfırı tüketmek

"Tablo - 1" ve "Tablo - 2"nin doğru bir şekilde eşleştirilmiş hâli aşağıdakilerden hangisinde verilmiştir?

- A) 1- \* / 2- ✘ / 3- ● / 4- ◆
- B) 1- ✘ / 2- \* / 3- ● / 4- ◆
- C) 1- ✘ / 2- ● / 3- \* / 4- ◆
- D) 1- \* / 2- ◆ / 3- ● / 4- ✘

3.

*İstanbul Hatırasından öğrendiklerim bir değil, iki değil. Yeniden vurgulamak gerekirse hep "roman"ın çerçevesinde. Ahmet Ümit, "roman" taşımadığı için kim bilir ne çok ayrıntıyı feda etmiş. Bir yandan da hunharca gözden çıkar-dığımız İstanbul'a yönelik sayısız tedirginliğini dile getirmiş.*

Bu metinde altı çizili sözle anlatılmak istenen aşağıdakilerden hangisidir?

- A) Kendi düşüncelerine dayanarak birtakım yargılara varmak.
- B) Bir mal, para, değer yargısı vb. maddi veya manevi varlığın elden çıkarılmasını kabul etmek.
- C) Uğradığı maddi veya manevi zararı karşılayacak bir iş yapmak.
- D) Bir kişinin sahip olmadığı niteliklerle tanınmasına yol açmak.

4.

Bir okulda afiş yarışması düzenlenmektedir. Bu afiş yarışmasının temel kuralı merkezinde "Aklın Önemi" vurgulanacaktır. Finale kalan afişler aşağıdaki gibidir.

Buna göre aşağıdaki afişlerden hangisi yarışmada ilk üçe giremez?

A)



B)



C)



D)



5.

#### I. Metin

Gittiğimiz yolda, tuttuğumuz işte ilerlemek istiyorsak acele edip telâşa düşmemeliyiz. Yavaş yavaş ama güvenli, gerekli bir tempoda, emin adımlarla yürümeliyiz. Böyle hareket etmezsek aceleciliğimiz yüzünden sürçebilir, yolumuzu şaşırabilir, sonuca da ulaşamayız.

#### II. Metin

Bir kişi hakkında yargıya varmak, nasıl bir kişi olduğunu öğrenmek mi istiyorsunuz? O hâlde onun yaptığı işe bakınız. Çünkü yaptığı o iş, onun ne kadar sorumlu, bilgili ve yetenekli olduğunu açığa çıkarır.

Yukarıda yer alan numaralanmış metinleri en iyi şekilde özetleyen atasözleri aşağıdakilerden hangisinde sırasıyla verilmiştir?

	I.	II.
A)	Araba devrilince (kırıldıktan sonra, kırılınca) yol gösteren çok olur.	Ayak almadık taş olmaz, başa gelmedik iş olmaz.
B)	Ağır giden yol alır, hızlı giden yolda kalır.	İş insanın aynasıdır.
C)	Atın varken yol tanı, ağın varken el tanı.	Balık demiş ki "Etimi yiyen doymasın, avımı yapan gülmesin."
D)	Çiftçiye yağmur, yolcuya kurak; cümleinin muradını verecek Hak.	Dağ başına kış gelir, insanın başına iş gelir.

6.



**I.** Karışık bir sorunun çözümünü, iyi düşündüklerine inandığınız birkaç kişiden ayrı ayrı sorsanız aynı yanıtı alırsınız. Bu sonuca nasıl vardıklarını araştırırsanız görürsünüz ki hepsi de yargılamalarında aynı mantık yolunu kullanmışlardır ve size şunu söylerler: Doğruyu bulmak için aklın izleyeceği bir tek yol vardır. Bu yoldan gidenlerin hepsi aynı sonuca varır, yani doğruyu bulur. Başka yollar, aklın izleyeceği yollar olmadığından insanı yanlış sonuca götürür.

Akıl için tarik (yol) birdir.



**II.** İnsanlar yetiştikleri çevrenin eğitimini alırlar. Bu bakımdan görgüleri, beceri ve bilgileri, davranışları, yol ve yöntemleri birbirinden farklıdır. Buna rağmen kimi kişiler özentî hastalığına yakalanırlar ve onu bunu taklit etmeye başlarlar. Ancak bunu beceremezler, bunu beceremedikleri gibi doğal davranışlarını da yitirir, gülünç duruma düşerler.

Karga, keklîği taklit edeyim demiş; kendi yürüyüşünü şaşırmış.



**III.** Mal ve mülk kazanmakla elde edilir. Bugün kaybeden, yarın gayretli çalışması sonucu yine bulabilir. Ama can öyle mi ya? Canını kaybeden onu bir daha elde edemez. Bu bakımdan insan canının kıymetini bilmeli, onu tehlikeye atmamalı. Unutmamalıdır ki ancak sağlığı yerinde olan insan mal kazanabilir.

Mal canın yongasıdır.



**IV.** Konumu ve yapısı gereği etrafına ışık saçan mum, kendi dibini aydınlatamaz. Güçlü kişiler de uzaktakileri kollayıp kayırdıkları ve çokça yardım yaptıkları gibi kendi yakınlarına o kadar fayda sağlayamazlar. Çünkü onlar her şeyden önce çıkarlarını düşünen insanlar olmaktan uzaktırlar.

Mum dibine ışık vermez.

Tabloda numaralanmış bölümlerden hangisinde metin ile atasözü arasında uyumsuzluk vardır?

- A) I      B) II      C) III      D) IV

7.



Feyyaz bir eğitim uygulaması gerçekleştirmiştir. Bu uygulamada piramit içerisinde bilgi yanışı yapılan bölümler, "ONAY" butonuna basıldıktan sonra siyaha bürünecektir.

**Buna göre yandaki piramidin "ONAY" butonuna basıldıktan sonra alacağı görüntü aşağıdakilerden hangisidir?**

- A)
- B)
- C)
- D)

8.



Onunla bir daha görüşmeni istemiyorum.



Neden?



Eee, ne demişler? Baz bazla, kaz kazla, kel tavuk topal horozla!

**Bu diyalogda Ahmet, Mahmut'a aşağıdaki mesajlardan hangisini vermek istemiştir?**

- A) Bir kişi, kendine denk ve uygun olan kişiyle arkadaş olmalıdır.
- B) Kötü bir kişi, kötü bir davranış, kötü bir söz büyük bir topluluğun huzurunu bozmaya yeter.
- C) Sağlanmış bir kazanç beklenen, umulan daha büyük bir kazançta feda edilemez.
- D) Zarardan kurtulma olanağı yoksa bunun cana değil, mala gelmesi yeğlenir.

İsmen Yayıncılık

9. **Aşağıdakilerin hangisinde "sarmak" sözcüğü "Kâğıt veya bir bitki yaprağıyla dürmek." anlamında kullanılmıştır?**

- A) Akşamki yemek için sarıyoruz.
- B) Mahallenin serserisi yine bana sardı.
- C) Makarayı sardıktan sonra yanımıza gel.
- D) Asma dalları çardağı sardı.

10. Tabloda numaralanmış deyimler karşısındaki açıklama ile uyuşuyorsa "+", uyuşmuyorsa "-" koyunuz.

Deyimler	Açıklaması	+ / -
I. Gözden düşmek	Bir kişi veya şey değerini yitirmek, rağbet görmemek.	
II. Ağzından inci saçmak	Çok kızmak, çok öfkelenmek	
III. Adım adım gezmek	Her yerini dolaşıp görmek.	
IV. Bir yaşına daha girmek	Çok yanaşmak, iyice sokulmak	

Buna göre numaralanmış deyimlerin karşısına getirilmesi gereken doğru işaretler aşağıdakilerden hangisinde verilmiştir?

A) ++ --

B) + -- +

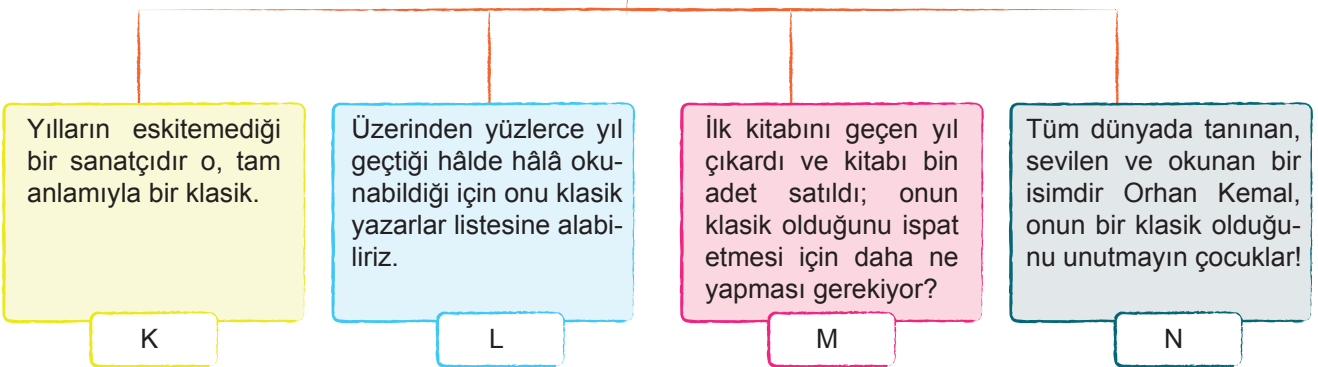
C) + - + +

D) + - + -

11.

Alışılmış tanımıyla klasik, öteden beri herkesçe beğenilen ve kendi alanında yetkisi kabul edilen bir yazardır.

"Klasik" sözcüğü, yukarıdaki cümledeki anlamıyla kullanılmak istenmiştir.



Renkli kutucuklarda verilen cümlelerden hangisinde, "klasik" sözcüğü verilen örneğe uygun kullanılmamıştır?

A) K

B) L

C) M

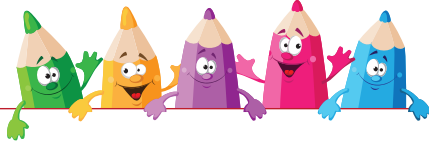
D) N

12. Frederic Moreau'ya dönüp elmas mı, değersiz taş, cam mı, ne olduğunu bilemediğin hazineyle kalbinde, sönüp gittiğini düşünüyorsun. Senin de hayatın öylesine yeknesak, öylesine durgun; ezgin hayatında, yazacağın her tümcenin bir serüven olacağını sanmıştın sen de.

**Bu parçada altı çizili sözcüğün cümleye kattığı anlam aşağıdakilerden hangisinde vardır?**

- A) Sözde heyecanlı bir hayatım var, buna kim inanır?  
B) Her gün aynı şeyleri yapıyorum, tekdüze bir hayatım var.  
C) Yaşadıklarımın edindiğim tecrübeler, insanların ilişkileri hakkında yorum yapmamam gerektiğini öğretti bana.  
D) Düşündüğü gibi yaşayamaması insana yük oluyor.

13.



Sözcüklerin anlamca kuvvetlendirilmesine "pekiştirme" denir. Bu durumda da anlamca kuvvetlendirilen sözcüklere "pekiştirmeli sözcük" denir.



**Buna göre**

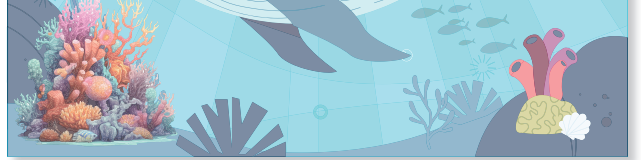
(I) Ayakları çıplak çocuklar, sarı insanlar, titreşen çarşafli kadınlar, dilenciler; şık ve kalın elbiseli insanlardan daha çok kışı, yağmuru severlermiş gibi sokaktaydılar. (II) Koşuyorlardı, nereye gideceklerini şaşırmış gibiydi insanlar. (III) Tramvaylara binmek için kimse ne kadın ne çocuk tanıyordu. (IV) Çıplak ayakları ve kendisi mosmor kesilmiş bir çocuk, Karaköy poğaçacısının önünde: "Ben esmeri fındık ile badem ile beslerim." şarkısını söylüyordu.

**yukarıdaki metinde numaralı cümlelerin hangisinde altı çizili sözcük "pekiştirmeli sözcük"tür?**

- A) I      B) II      C) III      D) IV

14.

Çoğunlukla kıyılara yakın gözlemlenen pek çok farklı türdeki balinanın deniz yosunlarını sıklıkla başlarının üstüne ---- gezdirdikleri görülür. Bunu yapma nedenlerinin sadece oyun oynamak olduğu düşünülüyordu. Sosyal medyada sıklıkla karşımıza çıkan yosun şapkalı balina paylaşımlarından ---- veriler değerlendirildi.



**Bu metinde boş bırakılan yerlere sırasıyla aşağıdakilerden hangisi getirilmelidir?**

- A) alıp - elde edilen  
B) koyup - görülen  
C) bırakıp - bilinen  
D) oturtup - fark edilen

İsem Yayıncılık

15. Sinir bilimciler, yeni bir çalışmayla çeşitli beyin tara-maları ve beyindeki sinyalleri takip etmeye yarayan elektrotları kullanarak bellek okuma başarısı elde etti.

**Bu cümledeki altı çizili sözcüğün cümleye kattığı anlam aşağıdakilerin hangisinde vardır?**

- A) Bunları zihninizden bir an önce silmenizi istiyorum.  
B) Bana kalırsa bu televizyonu buraya koymayalım.  
C) Akşam olduğunda bahçemize soframıza kurduğumuz yemek masasını hatırla.  
D) Parça parça olan bir planın toparlanması zordur.



20. I. Yeterince ilgi görmeyen çiçekler **soldu**.

II. Düşüncelerini kağıda **yazdı**.

III. Soluklanmak için bir süre **oturdu**.

Numaralanmış cümlelerde geçen fiillerin anlam özellikleri, aşağıdakilerden hangisinde doğru verilmiştir?

	I	II	III
A)	Oluş Fiili	Kılış (İş) Fiili	Durum Fiili
B)	Durum Fiili	Kılış (İş) Fiili	Oluş Fiili
C)	Kılış (İş) Fiili	Oluş Fiili	Durum Fiili
D)	Oluş Fiili	Durum Fiili	Kılış (İş) Fiili

21.

Sen, kaçan ürkek ceylânsın dağda,  
Ben, peşine düşmüş bir canavarım!

Geç yatar, erken kalkar.

İN cin uykuda, yalnız iki yoldaş uyanık;  
Biri benim, biri de serseri kaldırımlar.

Aşağıdaki tanımlardan hangisi şemadaki söz sanatı örneklerinden herhangi biriyle ilişkilendirilemez?

- A) Anlamca birbirinin zıttı (karşıtı) olan sözcüklerin bir arada kullanılmasıyla oluşan söz sanatına "tezat" (karşıtlık) denir.
- B) İnsan dışındaki varlıklara insana ait olan özelliklerin aktarılmasına "kişileştirme" (teşhis) denir.
- C) Anlatımı güçlendirmek amacıyla, aralarında ortak nitelik bulunan iki varlık ya da kavramdan, ortak nitelik yönünden güçlü olandan zayıf olana aktarma yapılmasına "benzetme" (teşbih) denir.
- D) İnsan dışındaki varlıkların konuşutulmasına "konuşurma" denir.

22.

CÜMLELER	ANLAMLAR
I. Perdenin arasından <u>sızan</u> gün ışığının sıcaklığıyla güne uyandı.	İnce aralıklardan veya gözeneklerden az miktarda ve belli olmadan yavaş yavaş akmak, çıkmak.
II. Önce kollarını yukarı kaldırarak <u>gerindi</u> , sonra yataktan kalktı.	Kolları açarak gövdeyi gergin bir duruma sokmak.
III. <u>Yavaşça</u> güneşin geldiği yöne doğru yürüdü.	Zor bir şekilde.
IV. Elini pencereden dışarı uzattı ve rüzgârı <u>hissetti</u> .	Duymak, duyumsamak, fark etmek.

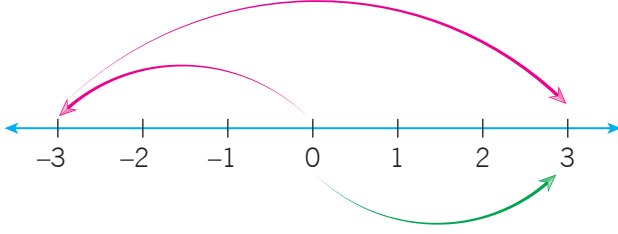
Bu tabloda numaralı cümlelerden hangisinde altı çizili sözcükle karşısında anlam uyuşmamaktadır?

- A) I      B) II      C) III      D) IV





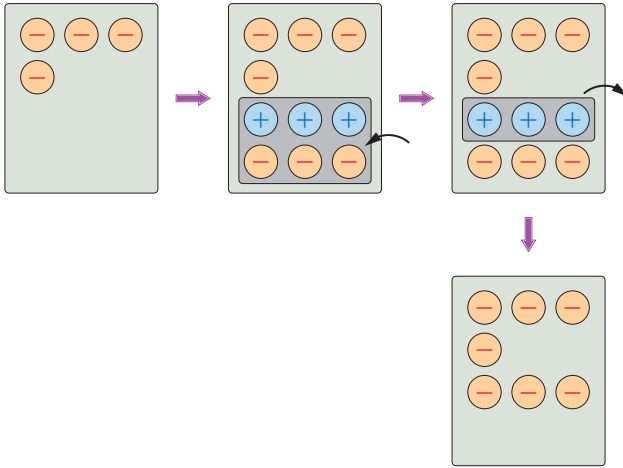
1.



Yukarıda modellemesi verilen işlem aşağıdakilerden hangisidir?

- A)  $(-3) - (3) = -6$       B)  $(-3) + (3) = 0$   
C)  $(-3) + (6) = +3$       D)  $(6) + (-3) = +3$

2.



Yukarıda modellemesi verilen işlem aşağıdakilerden hangisidir?

- A)  $(-4) + (-3) = -7$       B)  $(-4) - (+3) = -7$   
C)  $(-4) - (-3) = -1$       D)  $(-4) + (+3) = -1$

3. Aşağıdaki işlemlerden hangisinin sonucu diğerlerinden farklıdır?

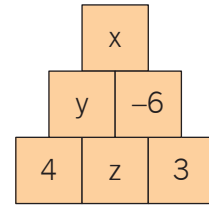
- A)  $1^{2022} + (-1)^{2023}$       B)  $(4^3 - 5^2 + 7^4)^0$   
C)  $5^2 - 3^2 - 4^2$       D)  $0^{98} + 0^{97}$

4. I.  $(-6) \cdot (-3) = -18$   
II.  $(-6) \cdot (3) = -18$   
III.  $(6) \cdot (-3) = +18$   
IV.  $(6) \cdot (3) = +18$

Yukarıda verilen ifadelerden kaç tanesi doğrudur?

- A) 4      B) 3      C) 2      D) 1

5.



Yukarıdaki sayı piramidinde altta bulunan iki sayının çarpımı üstlerindeki ortak kutuya yazılacaktır.

Buna göre,  $x : y - z$  işleminin sonucu kaçtır?

- A) -8      B) 4      C) 8      D) -4

6.  $\triangle x = x \cdot x \cdot x$

$\square y = y \cdot y \cdot y \cdot y$

Yukarıda verilen kodlamaya göre,  $\triangle 4 - \square 3$  işleminin sonucu kaçtır?

- A) -37      B) 256      C) -256      D) 37

7. 

a) $6 - 4 : 2$
b) $12 : 4 - 2$
c) $24 : 6 - 2$
d) $12 : (3 - 1)$

- $\blacksquare = 1$   
 $\blacktriangle = 4$   
 $\star = 6$   
 $\clubsuit = 2$

Tabloda karışık olarak verilen işlemler sonuçları ile doğru eşleştirilirse cevap aşağıdakilerden hangisi gibi olur?

- A) 

a	—	$\blacksquare$
b	—	$\blacktriangle$
c	—	$\star$
d	—	$\clubsuit$

     B) 

a	—	$\blacktriangle$
b	—	$\star$
c	—	$\clubsuit$
d	—	$\blacksquare$
- C) 

a	—	$\blacksquare$
b	—	$\blacktriangle$
c	—	$\star$
d	—	$\clubsuit$

     D) 

a	—	$\blacktriangle$
b	—	$\star$
c	—	$\clubsuit$
d	—	$\blacksquare$

8.  $a^2 + b^2 = 100$

olduğuna göre, a ve b aşağıdakilerden hangisi olamaz?

- A) 0 ve 10      B) (-6) ve (-8)  
 C) (-4) ve 3      D) (6) ve (-8)

9. I.  $(-2) + (-3) = -1$   
 II.  $(-3) + (+2) = -1$   
 III.  $(-2) + (+3) = 1$

Yukarıda verilen ifadelerden hangileri doğrudur?

- A) Yalnız I      B) Yalnız II  
 C) I ve II      D) II ve III

10. Sayı doğrusunda  $\frac{1}{12}$  ile  $\frac{13}{5}$  rasyonel sayıları arasında kaç tam sayı vardır?

- A) 2      B) 3      C) 4      D) 5

11.

$$x^2 \cdot y < 0$$

$$y \cdot z > 0$$

$$x \cdot z < 0$$

Yukarıda verilenlere göre, aşağıdakilerden hangisi kesinlikle doğrudur?

- A)  $y^2 \cdot x > 0$       B)  $x^3 \cdot y^2 < 0$   
 C)  $y + z > 0$       D)  $z + x < 0$

12.



1. Zar



2. Zar

Verilen zarlarda, 1. Zar 1, 2, 3, 4, 5, 6 sayılarını; 2. Zar  $-1, -2, -3, -4, -5, -6$  sayılarını içermektedir. Ecem bu iki zarla bir oyun oynamaktadır. İki zarı attıktan sonra gelen sayıları çarparak bu sayıyı not etmektedir.

Buna göre, aşağıdakilerden hangisi not ettiği sayılardan biri olamaz?

A)  $-18$ B)  $-20$ C)  $-21$ D)  $-25$ 

13. Bakkal Sergen amca elinde kalan sütlerin tarihi geçmeden satmak için indirim yapmaya karar verir. Aynı zamanda elinde az kalmış yumurtaya ise zam yapma kararı alır. 1 süte 1,25 TL indirim, 1 yumurtaya 1,5 TL zam yapmıştır. 1 hafta sonunda toplam 96 adet süt, 60 adet yumurta satılmıştır.



$-1,25$   
İNDİRİM



$+1,5$   
ZAM

Buna göre, 1 haftanın sonunda Sergen amcanın kâr - zarar durumu nedir?

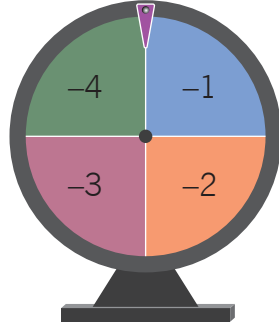
A) 210 TL zarar

B) 210 TL kâr

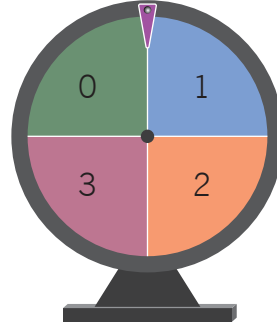
C) 30 TL kâr

D) 30 TL zarar

14.



1. Çark



2. Çark

İki çark sistemi ile sayılar elde etmek isteyen Rana çevirdiği birinci çarktan gelen sayıyı üslü ifadenin tabanı, ikinci çarktan gelen sayıyı üslü ifadenin kuvveti olarak yazacaktır.

**Buna göre, Rana'nın elde edebileceği en büyük sayı ile en küçük sayı arasındaki fark kaçtır?**

A) 48

B) 64

C) 65

D) 80

15.

1	A	B	C	D
2	A	B	C	D
3	A	B	C	D
4	A	B	C	D
5	A	B	C	D
6	A	B	C	D
7	A	B	C	D
8	A	B	C	D
9	A	B	C	D
10	A	B	C	D

### CEVAP ANAHTARI

1- A

2- B

3- D

4- C

5- A

6- A

7- B

8- D

9- C

10- B

10 soruluk bir sınavda, Furkan'ın optik formu ve cevap anahtarı verilmiştir. Sınav puanlamasında her doğru cevap için 4 puan kazanılmakta, her yanlış cevap için 2 puan kaybedilmekte ve her boş cevap için 1 puan kaybedilmektedir.

**Buna göre, Furkan sınavdan kaç puan almıştır?**

A) 10

B) 11

C) 12

D) 13

16. Antalya ilinin ağustos ayında 5 gün boyunca gece ve gündüz sıcaklık farkı hesaplanmıştır.

Pazartesi	-3
Salı	2
Çarşamba	-4
Perşembe	5
Cuma	-7

Buna göre, aşağıdakilerden hangisi Antalya'nın hava durumu olabilir?

A)

	Gündüz	Gece
Pazartesi	34	31
Salı	33	35
Çarşamba	37	41
Perşembe	35	40
Cuma	33	28

B)

	Gündüz	Gece
Pazartesi	35	32
Salı	33	35
Çarşamba	32	36
Perşembe	37	32
Cuma	35	42

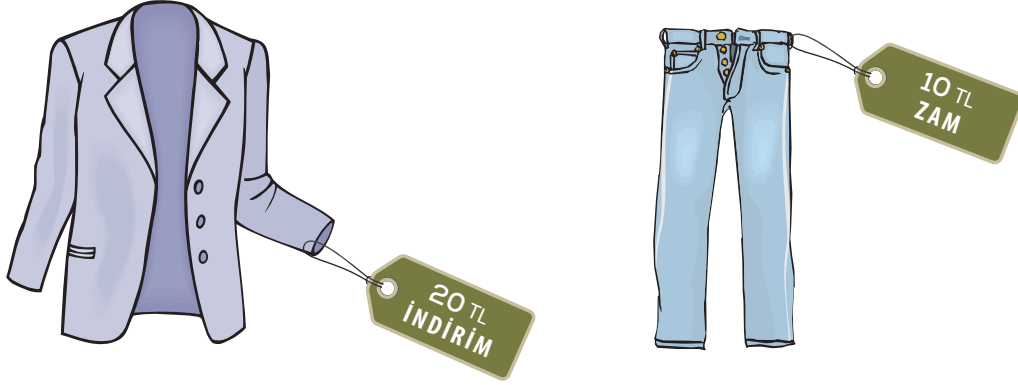
C)

	Gündüz	Gece
Pazartesi	44	41
Salı	41	43
Çarşamba	42	38
Perşembe	30	35
Cuma	42	35

D)

	Gündüz	Gece
Pazartesi	35	38
Salı	37	39
Çarşamba	42	38
Perşembe	34	39
Cuma	32	37

17.



Bir mağazada ceketlere 20 TL indirim, pantolonlara 10 TL zam yapılmıştır.

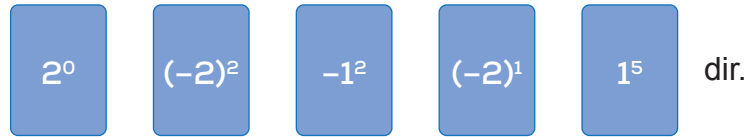
**70 adet ceket sattıktan sonra ceketleri tekrar eski fiyatına getiren satıcı kaç adet pantolon sattıktan sonra kâr etmeye başlayabilir?**

- A) 350                      B) 280                      C) 140                      D) 100

18. Şekil - 1'de bazı rakamlara karşılık harfler getirilerek şifre oluşturmaktadırlar.

0	=	A
1	=	M
2	=	S
4	=	E
-4	=	R
-2	=	İ
-1	=	B

Şekil - 1

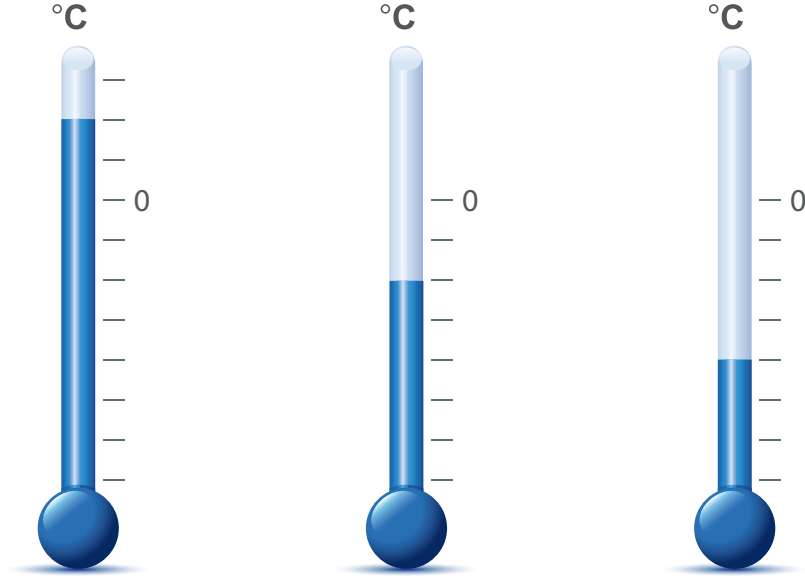


Şekil - 2

Şekil - 2'deki kartlar üzerinde yazan üslü ifadelerin sonuçlarına karşılık gelen harfler sırasıyla yazıldığında oluşan şifre aşağıdakilerden hangisidir?

- A) MEBİM                      B) BEMİB                      C) MRBİM                      D) BRMSB

19.



Van iline ait 3 günlük sıcaklık yukarıdaki termometrelerde verilmiştir. Aşağıdaki tabloda ise yağan kar miktarı 0 °C'a göre verilmiştir.

Hava sıcaklığı (°C)	Yağan kar miktarı
0°	20 kg

Hava sıcaklığı 0° nin üstünde olan her bir derecede yağan kar miktarı 4 kg azalmaktadır. 0° nin altında olan her bir derecede yağan kar miktarı 5 kg artmaktadır.

**Buna göre, üç gün toplam yağan kar miktarı kaç kg'dır? (İki çizgi arası 1 derecedir.)**

- A) 82                      B) 74                      C) 72                      D) 64

20. Aşağıda bazı ifadeler verilmiştir.

- Zeminden 3 kat aşağı
- Denizin 299 metre altı
- 300 TL borç
- 50 TL kâr
- 3 adım geri

**Yukarıda verilen ifadelerden kaç tanesi negatif bir büyüklüğü ifade eder?**

- A) 2                      B) 3                      C) 4                      D) 5